

18K5EC09

## FISCAL ECONOMICS

அலகு 1

பொதுநிதி

அரசின் வருவாய் செலவு நிதி நிர்வாகம் பற்றியதே பொதுநிதி ஆகும்

பொதுநிதியின் முக்கிய பகுதிகள்

- பொது வருவாய்

1. பொது வருவாய் : இந்தப் பகுதியில் அரசு எப்படி பல வழிகளில் தனது வருவாயைப் பெறுகின்றதென்பதைப் பயில்கின்றோம். பொது நிர்வாகம், வரி விதிப்பு, பொதுக்கடன், கட்டணங்கள், தண்டப்பணம் (Fines), நன்கொடைகள், வாணிபவருவாய்கள், மானியங்கள் என்று பல வழிகளில் வருவாயைப் பெறலாம். இந்த வருவாய் வழிமுறைகளின் சிறப்புக்களையும், உள்ளார்ந்த குறைபாடுகளையும், அவற்றின் கொள்கைகளையும் நுணுகி இந்தப் பகுதியில் ஆராய்கின்றோம்.

- பொது செலவு

2. பொதுச் செலவு: பொதுநிதியில் பொதுச்செலவு பகுதியின் முக்கியத்துவம் வளர்ந்து வருகின்றது. அரசு வருவாயைப் பெறுவது செலவிடுவதற்காகவே. பொருளாதாரத்தில் நிதி ஓட்டங்கள் செவ்வனே நடைபெற அரசு தனது பொதுச் செலவுகளின் மூலம் துணை செய்கின்றது. அரசு எந்தெந்த பணிகளுக்காக எவ்வளவு செலவிடுகின்றதென்பதையும், பொதுச் செலவின் விளைவுகளையும் இந்தப் பகுதியில் ஆராய்கின்றோம்.

முன்பு, அரசு குறிப்பிட்ட சில பணிகளைச் செய்தால் போதுமென்றும், அரசு குறைவாகச் செலவிடுவதே சிறந்த பொதுநிதியின் கொள்கையென்றும் கருதினர். இதனைப் பேராசிரியர் டால்டன், "ஆங்கிலேயப் பொருளியலறிஞர்கள், வியப்பிற்குரிய வகையில் பொதுச்செலவின் கொள்கைகளைப்பற்றி ஒன்றுமே கூறவில்லை. ஏனென்றால் அவர்கள் கொண்டிருந்த அரசு பற்றிய கோட்பாட்டில் அரசின் பணிகள் குறுகிய அளவில் வரையறுக்கப் பெற்றிருந்தன", என்று கூறுகின்றார். தற்காலத்தில் அரசின் பணிகள் "நாளொருமேனியும் பொழுதொரு வண்ணமுமாக" வளர்ந்து வருகின்றன. அரசின் பணிகள் பெருகப் பெருக பொதுச்செலவும் கூடுகின்றன. ஆதலால் பொதுச் செலவின் முக்கியத்துவம் கூடியுள்ளது.

- பொது கடன்

3. பொதுக்கடன் : அரசின் செலவு கூட வருவாயின் தேவை மிகுகின்றது. வரிவிதிப்புப் போன்ற பொது வருவாய் வழிமுறைகளின் மூலம் தேவையான அளவு வருவாய்கிடைக்காத பொழுது அரசு கடன் வாங்குகின்றது. உள்நாட்டில் மட்டுமின்றி வெளி நாடுகளிலும் பெருமளவில் கடன் பெற்று பொதுப்பணிகளை மேற்கொள்ளும் போக்கு உலகெங்கும் காணப்பெறுகின்றது.

பொதுக்கடனைப் பெறுவதிலும் அரசு சிலவற்றைக் கவனிக்க வேண்டும். பொதுக்கடனில் அரசுபின்பற்ற வேண்டிய வழிமுறைகளையும் கொள்கைகளையும் இந்தப் பகுதியில் ஆராய்கின்றோம். பொதுக்கடனின் இயல்பு, அளவு அதனை திரும்பச் செலுத்தும் முறை, விளைவுகள், அதன் சுமை ஆகிய எல்லாம் இந்தப்பகுதியில் அடங்குகின்றன.

- வரவு செலவு திட்டம்

4. வரவுசெலவுத்திட்டம் (Budget) : அரசின் வரவு செலவுகளை வரையறுக்கின்ற கருவியாக வரவு-செலவுத் திட்டம் அமைகின்றது. மக்களாட்சியில் வரவு-செலவுத்திட்டம் அரசின் குறிக்கோளை நிறைவேற்றக் கிடைத்த ஆற்றல்மிக்க கருவியாக இருக்கின்றது. வரவு-செலவுத் திட்டத்தின் கூறுபாடுகள், அதன் வகைகள், அது நிறைவேற்றப்பட்டு செயல்படும் முறைகள் ஆகிய எல்லாவற்றையும் வரவு-செலவுத் திட்டப் பகுதியில் பயில்கின்றோம்.

அரசு ஆண்டுதோறும் தீட்டுகின்ற வரவு-செலவுத் திட்டம்தான் அதன் பணிகளுக்கு வழி காட்டுகின்ற ஒன்றாக இருக்கின்றது. எனவே அதனுடைய சிறப்பு வளர்கின்றது.

- நிதிக் கட்டுப்பாடும் நிர்வாகமும்

5. நிதிக்கட்டுப்பாடும் நிர்வாகமும் : பொதுநிதியின் நிர்வாகமும் கட்டுப்பாடும் பொதுநிதி பற்றிய ஆய்வில் தனி இடம் பெறுகின்றன. வரவு-செலவுகளைத் திட்டமிடுதல் திட்டப்படி எதிர்நோக்கும் பயன்கள் கிடைக்கின்ற வகையில் செலவிடுதல், தணிக்கை போன்றவைகள் இந்தப்பகுதியில் இடம் பெறுகின்றன. அரசின் செலவுகளினால் நல்லமுறையில் பலன்கள் விளையவேண்டுமென்றால் நிதி நிர்வாகம் செவ்வனே நடைபெற வேண்டும். இந்தப்பகுதியில் இவை எல்லாம் இடம் பெறுகின்றன.



பொதுநிதியின் கொள்கை:

உச்ச நிலை சமுதாய கொள்கை

அரசின் பொதுநிதிக்கு வழிகாட்டுகின்ற கொள்கையான பெராசிவியர் டால்டன் வழங்கிய "உச்ச நிலைச் சமுதாய நன்மைக் கொள்கையை" (Principle of Maximum Social Advantage) கருதுகின்றனர். இதனை பெராசிவியர் பிகு (Pigou) "உச்சநிலை மொத்த நலன் கொள்கை" (Principle of Maximum Aggregate Welfare) என்று கூறியுள்ளார். இக்கோட்பாட்டை "உச்சநிலை நிகரசமுதாய நன்மைக் (Net Social Advantage) கொள்கை" என்றும் கூறலாம்.

பின்மூலம் : அரசின் பொதுநிதியின் பெரும் பகுதிகளான பொதுச் செலவும் பொதுவருவாயும் எத்தகைய அடிப்படைக் கோட்பாட்டின்படி அமைய வேண்டுமென்பது நீண்டகாலமாக விவாதத்திற்குரிய ஒன்றாக இருந்தது. மாறுபட்ட, வேறுபட்ட கருத்துக்களைப் பொருளியலறிஞர்கள் கொண்டிருந்தனர்.

ஆடம்ஸ்மித் போன்ற தொன்மையப் பொருளியலறிஞர்கள் அரசு மிகவும் குறைவான அளவிலேயே பணிகளைச் செய்ய வேண்டுமென்றும் கருதினர். இதனை ஜே.பி.சே (J.B.Say) "மிகவும் குறைவாகச் செலவிடுவது தான் பொதுநிதியின் எல்லாத் திட்டங்களிலும் மிகச் சிறப்பானதாகும். அளவில் சிறியதாக இருப்பதுதான் எல்லா வரிகளிலும் உயர்ந்தது", என்று கூறியுள்ளார். ஆடம்ஸ்மித், அவரது சீடரான சே, ரிக்கார்டோ போன்றவர்கள் தனியனிதர்களின் செலவுகள் தான் 'ஆக்கத்திறன்' (Productive) கொண்டவையாகவும், அரசின் செலவுகள் 'ஆக்கத்திறன்' அற்றவையாகவும் (Unproductive) இருக்குமென்று கருதினர். ஆதலால் அவர்கள், "ஒவ்வொருவரியும் தீமையானது", "ஒவ்வொரு பொதுச் செலவும் ஆக்கமற்றது", என்று கூறி வந்தனர். இப்பொழுது இத்தக்க கருத்து மாறியுள்ளது.

டால்டன் அவருடைய "பொது நிதியின் கொள்கைகள்" (Principles of Public Finance) என்னும் அருமையான நூலில் தொன்மையப் பொருளியலறிஞர்கள் கொண்டிருந்த கருத்திலுள்ள தவற்றைக் சுட்டிக்காட்டுகின்றார். ஒவ்வொரு வரியும் தீமையானதென்று கூறுவது முற்றிலும் சரியாகாது. எடுத்துக்காட்டாக மது போன்ற மனித நலனைக் கெடுக்கும் போதைப் பொருட்களின் மீது அரசு விதிக்கும் வரிகளைக் கூறலாம். அவற்றின் மீது வரிவிதிப்பதால் அவற்றின் விலை கூடும். அதனால் அவற்றைப் பயன்படுத்துவது குறையும். இத்தகைய வரிகள் சமுதாயத்திற்கு நன்மையைத் தருகின்றன. மேலும் அரசு பெறுகின்ற வருவாயை எல்லாம் தவறாகவே செலவிடுகின்றதென்றும்

ஒட்டுமொத்தமாகக் கூறிவிட முடியாது அரசு போலீஸ் பணத்தைச் செலவிடுவது தீமை விளைவிக்கலாம். ஆனால் மக்களின் நலனைப் பெருக்கக்கூடிய கல்வி, மருத்துவம், வேளாண்மை, தொழில்கள், போக்குவரத்து போன்ற பல்வேறு துறைகளுக்கு அரசு செலவிடுகின்றது. இவற்றின் சமுதாய நன்மைகளை நாம்றிவோம். ஆதலால் மொத்தத்தில் பொதுச்செலவுகளை எல்லாம் தவறென்று கூற முடியவில்லை.

தனியார் செலவை விட அரசின் செலவினம் பொதுவாக மிகுதியாக நன்மை பயக்குமென்ற கருத்து இப்பொழுது வளர்ந்து வருகின்றது. ஆனால் எல்லா அரசின் செலவுகளையும் அப்படியே சரியானவைகளாகக் கருதாமல், அவற்றின் விளைவுகளைச் சீர்தூக்கிப் பார்த்துச் சிறந்தவற்றை மட்டும் ஏற்றுக் கொள்ளவேண்டுமென்று தற்காலப் பொருளியல் அறிஞர்கள் கூறுகின்றனர்.

பொதுவருவாயையும் பொதுச்செலவையும் ஊன்றிக் கவனித்தால் வாங்கும் சக்தி (Purchasing Power) கைமாறுவதைக் காணலாம். அரசு வரிவிதிக்கின்ற பொழுது பொதுமக்களிடமிருக்கும் வாங்கும் சக்தி அரசின் கைக்குச் செல்கின்றது. அரசு பணத்தைச் செலவிடுகின்ற பொழுது அது பொதுமக்களுக்குச் செல்கின்றது. அரசு கொடுக்கின்ற மான்யங்களும் உதவித்தொகைகளும் நோடியாகச் சிலரிடம் வாங்கும் சக்தியைக் கூட்டுகின்றன. எடுத்துக்காட்டாக, அரசு தியாகிகளுக்கு அளிக்கும் உதவித்தொகை, தமிழ்வுழி பரிசும் மாணவர்களுக்குத் தருகின்ற ஊக்கத்தொகை, முதியோர்களுக்கு கொடுக்கின்ற தொகை ஆகியவற்றைக் கூறலாம். இப்படி கைமாறுகின்ற வாங்கும் சக்தி நாட்டில் செல்வத்தை உருவாக்குவதிலும், பங்கிடுவதிலும் குறிப்பிடத்தக்க விளைவுகளை ஏற்படுத்துகின்றது. விளைவுகள் நல்லவைகளாக இருந்தால் தான் அரசின் வருவாய்வழி முறைகளையும், செலவுகளையும் சரியானவை என்று ஏற்றுக் கொள்ள இயலும். இப்படி பொதுவருவாயும், பொதுச்செலவும் சரியானவையாவென மதிப்பிடுகின்ற உறைகல்லாக உச்சநிலை சமுதாய நலக்கருத்து இருக்கின்றது.

கருத்து விளக்கம் : இந்தக் கருத்தை பேராசிரியர் பி.கு. "சமுதாயம் உருவகத்தில் ஓர் உயிரென்றால், அரசு அதன் மூளையாகும். அரசின் பணிகளில் செலவிடுகின்ற ஒவ்வொரு நிமிஷங்குக்கும் சமமாக பலன் கிடைக்கும் வரை எல்லாப் பக்கங்களிலும் அரசின் செலவுகள் விரிவுபடுத்த வேண்டும்", என்கின்றார். அப்பொழுதுதான் பொதுச் செலவினம் கிடைக்கின்ற மொத்த நலன் உச்சநிலையில் இருக்கும் இதனை டால்டன், "நல்ல பொது நிதி முறை அது நடத்துகின்ற செயல்களினால் உச்சநிலைச் சமுதாயப் பலனை விளைவிக்கும்", என்கூறுகின்றார்.

வரிசெலுத்துதல் என்பது ஓரளவு பொதுமக்கள் செய்கின்ற தியாகமாகும். தங்களுடைய நுகர்வுக்கு (நலனுக்கு) வைத்திருக்கின்ற பணத்தில் வரிசெலுத்துகின்ற அளவிற்கு அவர்கள் வாங்கும் சக்தியை இழக்கின்றனர். ஆதலால் அரசு வரிவிதிப்பது ஒரு வகையில் தனியாருக்கு "பயன்பாட்டு இழப்பாக" (Disutility) இருக்கின்றது. ஆனால் அரசு செலவிடுவது மக்களின் பயன்பாட்டைக் கூட்டுகின்றது. ஆதலால் பொதுநிதியில் சிலர் வரி செலுத்துவதன் மூலம் இழக்கின்ற பயன்பாட்டையும், பொதுச்செலவின் மூலம் பலர் பெறுகின்ற மொத்தப் பயன்பாட்டையும் ஒப்பிட்டுப்பார்க்க வேண்டும். மொத்தத்தில் பயன்பாட்டின் இழப்பைவிட பெறுகின்ற பயன்பாடு மிகுதியாக இருக்கும் வகையில் பொதுநிதி செயல்படுதல் தேவையாகும்.

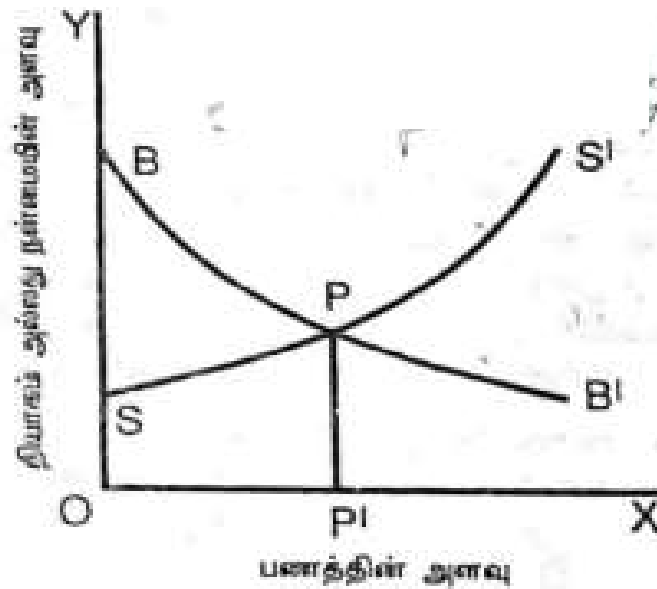
*பொதுவருவாய், பொதுச்செலவின் அளவு :* உச்சநிலையில் சமுதாய நலன் கிடைக்க வேண்டுமானால் அரசின் பொது வருவாயும் பொதுச் செலவும் எந்த அளவில் எப்படி அளவைய வேண்டுமென்ற கேள்வி பிறக்கின்றது.

அரசின் செலவுகளால் கிடைக்கின்ற நன்மைகள் மக்கள் வரியளிப்பதால் செய்கின்ற தியாகங்களை விட மிகுதியாக இருந்தால் மொத்தத்தில் நாடு நன்மை பெறும். இதனை அறிய இறுதிநிலைப் பகுத்தாய்வு (Marginal Analysis) துணை செய்கின்றது. அரசின் பொதுச் செலவுகளெல்லாம் சமுதாயத்திற்கு நன்மை பயக்கின்றன வென்ற எடுகோளின் அடிப்படையில் ஆராயலாம். அரசின் பொதுச் செலவு கூடக்கூட பொதுநலன் கூடும். ஆனால் முதலில் கூடுகின்ற அளவிற்கு தொடர்ந்து பொதுநலன் கூடாது குறைந்து செல் இறுதி நிலைப் பயன்பாட்டு விதிபொதுச் செலவிலும் செயல்படும் அதாவது அரசு செலவை ஒரு துறையில் கூட்டக்கூட்ட, கூடுகின்ற செலவினால் மக்களுக்குக் கிடைக்கின்ற இறுதிநிலைப்பயன்பாடு குறைந்து கொண்டே செல்லும். ஆனால் அதே நேரத்தில் மக்களின் தியாக அளவு வளர்ந்து கொண்டே போகும். இறுதிநிலைத் தியாக அளவும் பயன்பாடும் சமமாக இருக்கின்ற பொழுது மொத்தப்பயன்பாடு உச்ச நிலையில் இருக்கும்.

மேலும் சமுதாயத்திற்குப் பொதுச் செலவினால் கிடைக்கின்ற பயன்பாடு உச்சநிலையில் இருக்கவேண்டுமானால் பொதுச்செலவால் கிடைக்கின்ற பலன் எல்லாப் பகுதியினருக்கும் கிடைக்க வேண்டும். யாரோ சிலருக்கு மட்டும் மேலும் மேலும் மிகுதியாகப்பலன் கிடைப்பதால் மொத்தப் பயன் கூடாது. ஆதலால் அரசு செலவிடுகின்ற பொழுது எந்தத்துறையில் செலவிட்டால் பெரும்பயன் கிட்டுமென்று பார்க்க வேண்டும். ஒரே துறையில் மட்டும் மிகுதியாகச் செலவிட்டுக் கொண்டே போனால் சமுதாயத்தின் மொத்த நலன் உச்சநிலைக்குச் செல்லாது.

இதனை பேராசிரியர் டால்டன், "ஒவ்வொரு துறையிலும் பொதுச் செலவை, அத்துறையில் மேலும் சிறிய அளவில் செலவைக் கூட்டுவதால் சமுதாயத்திற்குக் கிடைக்கின்ற நன்மை, அதற்காகச் சிறிய அளவில் கூட்டிய வரியால் அல்லது பொது வருவாயினிருந்து அதற்காகக் கிடைத்த பணத்தால் ஏற்பட்ட நலக்கேள்வச் சீர்படுத்துவதாக இருக்க வேண்டும். இது மொத்தத்தில் இலட்சிய அளவில் பொது வருவாயும் பொதுச் செலவும் எவ்வளவு இருக்க வேண்டுமென்று கூறுகின்றது". என்கின்றார்.

அரசின் கூடுகின்ற வருவாயினால் வளர்கின்ற மக்களின் தியாக அளவையும், அரசின் கூடுகின்ற செலவினால் குறைந்து செல் நிலையில் கிடைக்கின்ற மக்களின் நலனையும் ஒரு வரைப்படத்தின் மூலம் விளக்கலாம்.



வரைப்படத்தில் OX அச்சில் பணத்தின் அளவைக் குறிக்கின்றோம். OY அச்சு தியாகத்தையும் (Sacrifice), நலனையும் (Benefit) காட்டுகின்றது. SS' வணங்கோடு மக்கள் செலுத்துகின்ற வரியின் மூலம் செய்கின்ற தியாகத்தின் (பயன்பாட்டு இழப்பின்) இறுதிநிலை அளவைக் குறிக்கின்றது. BB' வணங்கோடு பொதுச் செலவின் மூலம் சமுதாயத்திற்குக் கிடைக்கின்ற இறுதி நிலை நன்மையை (பயன்பாட்டைக்) காட்டுகின்றது. பொதுச்செலவு கூடக்கூட இறுதிநிலை நன்மையின் அளவு BB' குறைந்து வருவதையும் வரிவருவாய் கூடக்கூட இறுதிநிலைத் தியாகத்தின் அளவும் SS கூடிக்கொண்டு போவதையும் வரைப்படத்தில் காணலாம்.

P<sup>1</sup> புள்ளி வரை தியாகத்தை விட நன்மை மிகுதியாக இருக்கின்றது. ஆதலால் அதிகம் வரி வாங்கி, பொதுச்செலவு செலவாகப் மொத்த சமுதாய நலன் கூடிக்கொண்டு வரும். P புள்ளியில் இறுதி நிலைத் தியாகமும் இறுதி நிலை நன்மையும் சமமாக இருக்கின்றன. அந்த அளவுவரை பொது வருவாயையும் பொதுச்செலவையும் அரசு கூட்டலாம். OP<sup>1</sup> அளவுக்கு மேல் அரசு செலவைக் கூட்டினால் மக்கள் செய்கின்ற தியாகம் மிகுதியாகவும் பெறுகின்ற நன்மை குறைவாகவும் இருக்கும், இதனால் மொத்த நன்மை குறையும். அரசு OP அளவில் வரி வருவாய் பெற்று செலவிடுவதுதான் உத்தம அளவாகும். SPB பகுதி மக்கள் பெறுகின்ற நிகர நன்மையைக் குறிக்கின்றது.

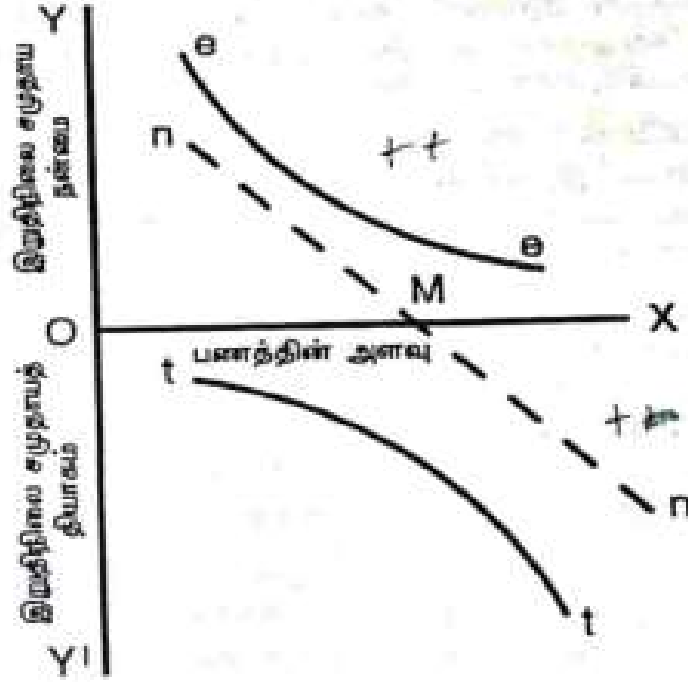
**அடிப்படை :** உச்சநிலை சமுதாய நன்மைக் கொள்கைக்கு அடிப்படையாக இறுதிநிலை தியாகம், இறுதி நிலை நன்மைக் கருத்துக்கள் உள்ளன. அரசு தான் பெற்ற வருவாயைப் பல்வேறு இனங்களுக்குச் செலவிடுகின்றது. ஒவ்வொரு இனத்திலிருந்து கிடைக்கின்ற இறுதிநிலை நன்மையும் மற்றதிலிருந்து கிடைப்பதற்குச் சமமாக இருக்க வேண்டும். சம இறுதிநிலைப் பயன்பாட்டு விதியின் படி (Law of Equi-Marginal Utility) இதனை விளக்கலாம். அரசு கல்வி, மருத்துவம், பாதுகாப்பு ஆகிய ஒவ்வொரு துறைக்கும் செலவிடுகின்ற பணத்தின் இறுதி நிலைப் பயன்பாடு சமமாக இருக்கும் வகையில் பார்த்துக்கொண்டால் மொத்தத்தில் கிடைக்கும் நலன் அதிகமாக இருக்கும்.

வரிப்பளு குறைவாக இருக்க "குறைந்த அளவு மொத்தத் தியாகக் கொள்கையை" (Principle of Least Aggregate Sacrifice) பின்பற்ற வேண்டும். அதாவது வரி செலுத்துகின்றவர்களின் இறுதி நிலைப் பயன்பாடு இழப்பு சமமாக இருக்க வேண்டும். இதனை ரோசிரியர் பி.கு. "குறைந்த அளவில் மொத்தத் தியாகம் இருக்க வேண்டுமானால் வரி செலுத்துதலில் தரும் பணத்தின் இறுதிநிலைப் பயன்பாடு வரி செலுத்துகின்ற அனைவருக்கும் சமமாக இருக்க வேண்டும்," என்கின்றார். ஏழைகளிடம் குறைவாகவும் செல்வர்களிடம் மிகுதியாகவும் வரி வாங்குதலை அந்த அடிப்படையில் தான் பயன்படுத்துகின்றோம்.

மஸ்கிரேவ் விளக்கம் ரிச்சார்டு ஏ. மஸ்கிரேவ் (Richard Musgrave) அவருடைய "பொது நிதியின் கோட்பாடு" (The Theory



of Public Finance) என்றும் நூலில் 'உச்ச நிலைச்சமுதாய நன்மைக் கருத்தை ஓர் அருமையான வரைபடத்தின் மூலம் விளக்குகின்றார். அவரது விளக்கத்தை இங்கே காணலாம்.



வரைபடத்தில் X அச்சின் மேல்பாகம் OY இறுதிநிலைச் சமுதாய நன்மையையும், கீழ்ப்பகுதி OY' இறுதிநிலை சமுதாயத் தியாகத்தையும் காட்டுகின்றன. OX அச்சு பணத்தின் அளவைக் குறிக்கின்றது. ee வணங்கோடு பொதுச்செலவினால் கிடைக்கின்ற இறுதிநிலை நன்மையின் அளவையும், tt வணங்கோடு இறுதிநிலைச் சமுதாய தியாகத்தின் அளவையும் குறிக்கின்றன. பொது வருவாயும் பொதுச் செலவும் கூடக்கூட, இறுதிநிலைச் சமுதாய நன்மை குறைந்து கொண்டு வருவதையும், இறுதிநிலைச் சமுதாயத் தியாகம் கூடிக்கொண்டு போவதையும் X அச்சுடன் ஒப்பிட்டு அறியலாம். nn வணங்கோடு ee வணங்கோட்டிலிருந்து இறுதிநிலைச் சமுதாய நன்மையிலிருந்து t வணங்கோடு (இறுதிநிலைச் சமுதாய தியாகத்தைக்) கழித்ததைக் (நிக சமுதாய நன்மையைக்) காட்டுகின்றது. OM புள்ளி வரை பொதுச்செலவு கூடுகின்ற பொழுது நிகர நன்மை கிடைக்கின்றது ஆனால் அதற்குப் செலவு கூடினால் நிகரம் தியாகமாகி விடுகின்றது. இதில் M என்பது உத்தம அளவு புள்ளியாகும் (Optimum Point).

மக்களிடம் தக்க வரவு செலவுக் கொள்கையின் மூலம் உச்சநிலைச் சமுதாய நன்மையை அடைய முடியுமென்பதை விளக்கிவரும் 'வடிகாண விநியோகக் குறைந்த அளவு தியாகக் கட்டுப்பாட்டின் பொதுச்செலவை நிர்ணயிப்பதில் உச்சநிலை நன்மைக் கட்டுப்பாட்டின் ஒன்றோடொன்று ஈடு பொருக்க வேண்டும். இவை இரண்டும் வரவு-செலவுத் திட்டமிடுதலின் பொதுக் கோட்டாட்டில் இணைகின்றன', என்று கூறுகின்றனர்.

மக்களிடமிருள் விளக்கத்தில் பொதுச்செலவின் இறுதிநிலை நன்மையைப், இறுதிநிலைத் தியாகத்தையும் எந்த அடிப்படையிலான அளவிலும் உ நிர்ணயிப்பதென்று சிக்கல் இருக்கின்றது. இதனை அவர் ஒப்புகொள்கின்றார்.

சமுதாய நன்மையை அடையச் செய்துள்ளவாள் செலவிடும் பணம், அது செலவிடுகின்ற பணத்தினால் சமுதாயத்திற்கு நன்மையை விளக்கின்றதென்று அடையச் சில சமுதாய அளவையான (Test of Social Advantage) தந்துள்ளார். அளவு பொதுநிதி மக்களின் நன்மை நோக்கங்களோடு செய்யும் வேண்டுமென்பதைக் குறிப்பாக உணர்ந்துகின்றார். அவற்றைத் தொகுத்து விளக்கிக் கூறுகிறார்.

1. சமுதாயத்தைக் கூட்டிக்காத்தல் : பொதுச்செலவின் மூலம் சமுதாயத்தை அதுமூலம் அக்கட்டுக்கொடுக்கும் சில அளவையாகக் கூட்டிக்கொண்டும் முந்தாக்கூறல் சமுதாயத்தைப் மாற்றுவதில் இருக்கும் வகையில் மாறுகாப்பை வறுப்படுத்தும் வகையில் பொதுச்செலவுகள் அளவை வேண்டும். உத்தரவிட்டு அளவநிலை நிர்ணயிப்பது மெரிமூட்டுக்கூறல்களிலிருந்து தட்டியும் மாறுகாக்கவும் காலவகையையும் மொழியாக்கங்களையும் கைத்தக் கொள்வதை மட்டுமிருந்து குறிக்காது. சமுதாயத்தில் இருக்கின்ற அளவப்பொருள் மக்களிடத்தில் சிறப்பாக அளவயதில்லை என்றால் சிலகால முறையில் சற்றே அளவயதும் இதில் சேரும். மக்களின் பொருளாதார சமுதாயம் வளரத் துணை செய்யும் வகையில் பொதுநிதியின் மூலம் சமுதாய அளவப்பை மாற்ற வேண்டும்.

எடுத்துக்காட்டாக, தமது நாட்டில் செயல்படுகின்ற 'சமுதாய வளர்ச்சி திட்டத்தை' (Community Development Programme) டிக்காட்டலும் இத்திட்டம் குறிப்பாக கிராமச் சமுதாயத்தை மாற்றி நலமடைந்து செய்து வளர்கின்ற வகையில் அளவக்க முயல்கின்றது.

2. உற்பத்தியில் முன்னேற்றம் : சமுதாயத்தின் பொருளாதார தலத்தைக் கூட்டும் வகையில் நாட்டில் பல்வேறு வகையான பொருட்களின் உற்பத்தியின் அளவிலும் தரத்திலும்

முன்னேற்றம் ஏற்படுத்தத் தக்க வகையில் பொதுநிதியின் நடவடிக்கைகள் இருக்க வேண்டும். உற்பத்தி முன்னேற்றம் என்பதில் எவை அடங்கும் என்பதை டால்டன் வகைப்படுத்திக் கூறியுள்ளார்

(I) உற்பத்தித்திறன் கூட வேண்டும். ஆதலால் குறைந்த முயற்சியில் ஒரு தொழிலாளி பெருமளவில் உற்பத்தி செய்ய இயலும். (II) உற்பத்தி அளவு முறையில் முன்னேற்றம் வேண்டும். இதனால், வேலையின்மையாலும் வேறு காரணங்களினாலும் பொருளாதார வளங்கள் வீணாவது குறையும். (III) உற்பத்தி முறையில் (Pattern) முன்னேற்றம் தேவை. இது சமுதாயத்தின் தேவைகளை சிறப்பாக நிறைவேற்றத் துணை செய்யும்".

நல்ல பொதுநிதியின் நடவடிக்கைகள் நாட்டு மக்களைத் திறமைவாக உற்பத்தியில் ஈடுபடச் செய்யும். வரி வீதியி் மிகுந்த பாரமாகி விட்டால் தனியாரின் ஊக்கம் குன்றும். பொதுமக்களின் சேயிப்பையும், முதலீட்டையும் தூண்டும் வகையில் பொதுநிதியின் நடவடிக்கைகள் இருக்க வேண்டும். அதன் செலவுகள் தெய்வீகமான வளர்ச்சித் துணை செய்ய வேண்டும். எடுத்துக்காட்டாக, போக்குவரத்து வளர்ச்சியைக் கூறலாம். அரசு சிறந்த முறையில் போக்குவரத்து வாய்ப்புக்களைப் பெருக்கினால் உற்பத்தி உயரும்.

3. பகிர்வில் முன்னேற்றம் : நாட்டில் உற்பத்தியானவற்றைச் சரியான முறையில் திறமைவாக, பொதுநலத்திற்குத் துணை செய்யும் வகையில் பகிர்ந்தளிக்க வழிவகுப்பதாகப் பொதுநிதியின் நடவடிக்கைகள் இருக்க வேண்டும். இதில் இரண்டு குறிப்பிடத்தக்க மனிதர் அங்குமென்று டால்டன் கருதுகின்றார். முதலாவதாக, இன்று சமுதாயத்தில் காணப்படுகின்ற பெருமளவு ஏற்றத்தாழ்வுகளைக் குறைக்க வேண்டும். தற்காலப் பொருளாதார அமைப்பில் தனிமனிதர் களுக்கிடையிலும் குடும்பங்களுக்கிடையிலும் மிகுந்த வேறுபாடு இருப்பது நல்லதல்ல. இரண்டாவதாக, தனிமனிதர்கள், குடும்பங்களின் வருவாயில் வேறுபட்ட கால கட்டங்களில் பெரியமாறுதல்கள் (Fluctuations) ஏற்படாமல் தடுக்க வேண்டும். குறிப்பாக ஏழை எளியவர்களின் வருவாய் குறையாமல் கட்டிக்காத்தல் அரசின் பொறுப்பாகும்.

சமதர்மக் கருத்து இப்பொழுது வளர்ந்து செல்வாக்குப் பெற்று வருகின்றது. தனி மனிதர்கள், குடும்பங்களின் தேவைகளுக்கேற்ற வருவாய் கிடைக்க வேண்டும். அப்பொழுதுதான் நாட்டு வருவாயின் மூலம் சமுதாயத்தின் மொத்தப்பொருளாதார நலம் கூடு செல்வர்களின் வருவாய் மேலும் மேலும் கூடினால் அவர்கள் வீண

ஆடம்பரங்களுக்கு அதிகம் செலவிடுவார்கள். ஏழைகளின் வருவாய் உயர்த்தால் தேவைப் பொருட்களில் கூடுதல் வருவாயை செலவிடுவார்கள். திறமை, முயற்சி, உழைப்பு இவற்றின் அடிப்படையில் சிறிதளவு வருவாய் வேறுபாடு இருக்காலம் ஆனால் உழைக்காமல் பெருமளவில் சிலரிடம் செல்வம் குளியும் நடைமுறை நல்லதல்ல. இத்தகைய நிலையை பொதுநிதிமாற்ற வேண்டும். செல்வர்களிடம் யிருதியாக இருக்கும் வாங்கும் சக்தியை ஏழை எளியவர்களுக்கு மாற்றுவதாகப் பொது வருவாய் - பொதுச் செலவு நடவடிக்கைகள் இருந்தால் சமுதாயத்தின் மொத்த நலன் வளரும்.

4. நிலையான போக்கும் நிறைவான வேலைவாய்ப்பும் : பொது நிதி நடவடிக்கைகள் பொது நலனைக் கூட்டுகின்றதாவென்பதை அறியக் கைக்கொள்ளும் மற்றொரு அளவுகோல், நாட்டில் பொருளாதார நடவடிக்கைகள் அடிக்கடி பெருமளவு மாறுதல்களுக்கு உட்படாமல் இருப்பதோடு, நிறைவான வேலைவாய்ப்பையும் உருவாக்குகின்றதாவென்பதாகும்.

சமுதாயத்தின் பொருளாதார வாழ்க்கையில் ஒரு நிலையான போக்கு இருக்க வேண்டும். தனிமனிதர்களின் வருவாய், வேலை வாய்ப்புகள் ஆகியவை திடீர் மாறுதல்களுக்கு உட்படக்கூடாது. பணக்கம், பணவாட்டம் போன்றவை அடிக்கடிதோன்றி மக்களின் உண்மை வருவாயில் பெரும் மாற்றங்களைச் செய்தால் மக்களின் நலம் பாதிக்கப்படும். ஆதலால் பொதுநிதி நடவடிக்கைகளின் மூலம் அவற்றைத் தவிர்க்க வேண்டும்.

உழைக்க விரும்புகின்ற அனைவருக்கும் வேலைவாய்ப்புக் கிடைக்க வேண்டும். அப்பொழுது தான் சமுதாய நலம் உண்மையில் வட்டிக்காக்கப் பெறும். முழுநிறை வேலைவாய்ப்பு உற்பத்தி பெருக்கத் திற்கும், பொருளாதார சமத்துவத்திற்கும் வழி வகுக்கும்.

நமது நாட்டில் வேலையின்மைச் சிக்கல் வளர்ந்து வருகின்றது. இதன் கெடுகளைச் சமுதாய, பொருளாதார அமைப்பில் காண்கின்றோம். சரியான வகையில் அரசு பொதுச் செலவுகளை மேற்கொண்டால் நோடிபாகவும் மறைமுகமாகவும் நாட்டில் வேலை வாய்ப்புகள் பெருகும். அரசு பொதுப் பணிகளை மேற்கொண்டும், தனியார் துவங்கும் துறைகளில் புதிய தொழில்களைத் தொடங்கியும், தனியார் முன்வந்து நடத்தும் வேலை வாய்ப்பு யிருந்த தொழில்களுக்கு நிதி உதவியளித்தும் இன்னபிற நடவடிக்கைகள் மூலமாகவும் நாட்டில் வேலைவாய்ப்புக்களைக் கூட்டலாம். கீன்கம், அவர்வழி சிந்திப்பவர்களும் முழுநிறை வேலைவாய்ப்புக் கருத்தை மிகவும் வலியுறுத்துகின்றனர்.

5. எதிர்கால நன்மை : அரசு சமுதாயத்தின் நிகழ்கால நன்மைகளைக் கவனிப்பதைப்போன்றே எதிர்கால நல்வாழ்வுகளையும் கவனிக்க வேண்டும். டால்டன். "அரசியல்வாதி நிகழ்காலத்திற்குப் போன்றே எதிர்காலத்திற்கும் தர்மகர்த்தாவாக (Trustee) இருக்கின்றார். தனிமனிதர்கள் இறக்கின்றனர். ஆனால் அவர்கள் உறுப்பினர்களாக இருக்கும் சமுதாயம் வாழ்கின்றது ஆதலால் அரசியல்வாதி இன்று கிடைக்கும் ஒரு சிறிய நன்மையை விட எதிர்காலத்தில் பெறக்கூடிய பெரிய சமுதாய நன்மைக்கு முதன்மை அளிக்க வேண்டும்", என்கின்றார்.

தனிமனிதர்கள் தற்காலத்தில் உடனடியாகக் கிடைக்கக் கூடிய நன்மைகளுக்கு முதலிடம் கொடுக்கலாம். ஆனால் அரசு அப்படியல்ல. நீண்டகாலக் கண்ணோட்டத்தோடு அரசு செயல்பட்டால்தான் மக்களின் மொத்தநலம் காலப்போக்கில் வளரும். நூறு ஆண்டுகள் கழித்துப் பெரும் பயன் தரும் திட்டம் ஒன்றை மேற்கொள்ள வேண்டிய தேவை எழுந்தால் அரசு தயங்காமல் முன்வந்து ஏற்றுக் கொள்ள வேண்டும். பொதுச் செலவின் மூலம் இன்று கிடைப்பதை விட எதிர்காலத்தில் மிகுதியாகப் பலன் கிடைக்குமானால் அதனையே அரசு விரும்புதல் வேண்டும்.

திறனாய்வு : கருத்தியலின் அடிப்படையில் உச்சநிலைச் சமுதாய நலக்கொள்கை பொதுநலத்துக்கு வழி காட்டுகின்ற சிறந்த கொள்கை என்பதைப் பொதுவாக பொருளியலறிஞர்கள் ஏற்றுக் கொள்கின்றனர். ஆனால் நடைமுறையில் இதனைப் பின்பற்றுவதில் சில இடர்பாடுகள் இருப்பதனையும் கருத்திலும் உள்ளார்ந்து சிறு குறைபாடுகள் இருப்பதனையும் கட்டிக் காட்டுகின்றனர். அவற்றைத் தொகுத்துக் கூறலாம்.

1. நலன் இழப்பையும் ஆதாயத்தையும் ஒப்பிடல் : உச்சநிலை சமுதாய நலக்கொள்கை அரசின் பொதுநல நிபந்தனைகளினால் விளையும் நன்மை தீமைகளை துல்லியமாக மதிப்பிடவும் ஒப்பிடவும் முடியுமென்ற கருத்தின் அடிப்படையில் உருவாகியுள்ளது. ஆனால் நடைமுறையில் அப்படி மதிப்பிடுவதும் ஒப்பிடுவதும் இயல்வதில்லை. ஏனென்றால், பொதுநலத்தின் நிபந்தனைகளின் விளைவுகளை எல்லாம் தெளிவாக இளங்காண முடிவதில்லை. மேலும் ஒவ்வொரு பொதுநல நிபந்தனையின் சமுதாய, பொருளாதார விளைவுகள் எண்ணற்றவைகளாகவும், பரந்து விரிந்து செல்பவைகளாகவும் இருக்கின்றன. ஆதலால் அவற்றைப் பற்றி சரியாக அறிந்து அளந்து கூறுவதென்பது பெரும்பாலும் நடைமுறைக்கு ஏற்றதாக இருப்பதில்லை.



## வரி விதிகள்

- சமத்துவ விதி
- தெளிவு விதி
- வசதி விதி
- சிக்கன விதி

1. சமத்துவ விதி (Canon of Equality or Equity) : ஆடம்ஸ்மித், "ஒவ்வொரு அரசின் குடிமக்களும் அவர்களுடைய சக்திகளின் வீதத்திற்கேற்ப எவ்வளவு முடியுமோ, அவ்வளவு அரகக்கு ஆதரவாகச் செலுத்த வேண்டும். அதாவது அரசின் பாதுகாப்பில் அவர்கள் அனுபவிக்கும் வருவாய் வீதத்தில் செலுத்த வேண்டும்", என்கின்றார். வரி விதியின் முதன்மையான விதியாகச் சக்திக்கேற்றாற் போல் ஒவ்வொருவரும் வரி செலுத்த வேண்டும் என்பது இருக்கின்றது. இதில் நிதியும் நீதியும் அடங்கியுள்ளன. வருவாய்க் கேற்றாற்போல வரி என்று சொன்னால் எல்லோரும் ஒரே வீதத்தில் (Proportional) வரி செலுத்த வேண்டுமென்பதில்லை, செல்வர்கள் அதிகமாக வளர் வீதத்தில் (Progressive) வரி செலுத்தலாம். இதனை ஆடம்ஸ்மித்தே, "செல்வர்கள் பொதுச் செலவிற்காக அவர்களது வருவாயின் வீதத்தில் மட்டுமல்ல அந்த வீதத்தைவிட மிகுதியாகவே வரி செலுத்த வேண்டுமென்பது அர்த்தமற்றதாகாது", என்று கூறுகின்றார்.

2. தெளிவுவிதி (Canon of Certainty) : ஒவ்வொருவரும் செலுத்த வேண்டியவரி திட்டவாட்டமாக இருக்க வேண்டும். ஐயப்பாட்டிற்குரியதாக இருக்கக்கூடாது. வரி செலுத்தும் காலம், செலுத்தும்முறை, செலுத்த வேண்டிய தொகை எல்லாம் வரி செலுத்தவோருக்கும், மற்றும் ஒவ்வொருவருக்கும் தெளிவாகவும், வெளிப்படையாகவும் தெரிய வேண்டும்", என்று ஆடம்ஸ்மித் கூறுகின்றார். வரி தெளிவாக இல்லாவிட்டால் வரி செலுத்தாமலிருப்பதற்கு அது ஊக்கமளிக்குமென்று அவர் கருதுகின்றார். இந்த விதியை அமெரிக்கப் பாருளியலறிஞர்கள் போற்றி வரவேற்கின்றனர்.

3. வசதி (Convenience) விதி : ஆடம்ஸ்மித், "ஒவ்வொரு வரினையும் செலுத்துபவருக்கு செலுத்துவதற்கு மிகவும் வசதியான முறையிலும் அல்லது வசதியான காலத்திலும் விதிக்க வேண்டும்", என்கின்றார். இதன்படி காலத்தையும், வரி செலுத்தும் முறையையும், தீர்மானிப்பதிலிருந்து நிர்வாகத்தின் ஆற்றலை அறியலாம். வசதியான காலத்தில், எளிதான தவணைகளில் வரிகளை வாங்குகின்ற பொழுது வரிப்பாக்கி மிகுதியாக இருப்பதில்லை. வருவாய் கிடைக்கின்ற இடத்தில் வரிணைக் கழிப்பது சிறந்த முறையாகும். அறுவடைக்குப் பிறகு நில வரியை வசூலிப்பதைக் காலம் கண்டு வரி வசூலிப்பதற்கு எடுத்துக்காட்டாகக் கூறலாம். நேர்முகவரிகளை விட மறைமுகவரிகளைச் செலுத்துவதை மக்கள் உணர்வதில்லை. திரைப்படங்களைப் பார்ப்பவர்களில் பெரும்பாலோர் தாங்கள் செலுத்திய கட்டணங்களில் ஒரு பகுதி அரசுக்குச் செலுத்தும் வரியென்பதை அறியாதிருப்பதில்லை.

4. சிக்கன (Economy) விதி : "ஒவ்வொரு வரியும், மக்களின் னைகளிலிருந்து எவ்வளவு குறைவாக எடுக்க முடியுமோ அவ்வளவு குறைவாக எடுப்பதாகவும், அரசின் பொது கருவூலத்துக்கு எவ்வளவு மிகுதியாகக் கொண்டுவர இயலுமோ அவ்வளவு கொண்டு வருவதாகவும் விதிக்கப்பட வேண்டும்", என்று ஆடம்ஸ்மித் கூறுகின்றார்.

## வரி விதிப்பின் கோட்பாடுகள்

- நன்மைக் கோட்பாடு

நன்மைக்கோட்பாட்டின்படி அரசு அளிக்கின்ற பணிகளை இரு வகைகளாகப் பிரிக்கலாம். முதல் வகையான பணிகள் எல்லா மக்களும் பயன்படுத்தக் கூடியவை. இவற்றிற்கு எல்லோரும் வரி செலுத்த வேண்டும். எடுத்துக்காட்டாக, பாதுகாப்பு பணியைக் கூறலாம். இரண்டாம் வகைப்பணிகள் வரி செலுத்துகின்றவர்கள் விரும்பினால் ஏற்றுக் கொள்ளவோ இல்லையெல் மறுத்துவிடவோ கூடிய சிறப்புப்பணிகள். இங்கு அரசுக்கும் குடி மக்களுக்கும் இடையில் அங்காடித் தொடர்பு நிலவுகின்றது. இவை ஒருவகையில் வரியாக இல்லாமல் கட்டணமாகவும் விளையாக்கவும் இருக்கலாம். (அஞ்சல் பதிவுக் கட்டணம், அரசு கல்லூரியில் பயில்பவர்கள் செலுத்தும் கட்டணம் ஆகியவைகளை எடுத்துக்காட்டாகக் கூறலாம்.)

- பணியின் செலவு கோட்பாடு

வரிச்சுமை பகிர்வு பற்றிய மிகப்பழமையான கோட்பாடுகளில் ஒன்றான பணியின் செலவுக் கோட்பாட்டை ஜெர்மானியப் பொருளியலறிஞரான வான்ஹாக் (Vanhock) வழங்கியுள்ளார். இதுவும் நன்மைக் கோட்பாட்டைப் போன்றே அமைந்துள்ளது. இந்தக் கோட்பாட்டின்படி, பல்வேறு பணிகளை மேற்கொள்ள அரசுக்கு ஆகின்ற செலவு வரி விதிப்பின் அடிப்படையாக அமைய வேண்டும். வரி செலுத்துகின்றவர் தான் பெறுகின்ற நன்மைக்கு அரசு எவ்வளவு செலவிடுமோ அந்த அளவிற்கு வரி செலுத்த வேண்டும். அதாவது அரசு மிகுதியாகச் செலவிட்டால், மக்கள் அதிகவரி செலுத்த வேண்டும். அரசு ஒரு பொருளை உற்பத்தி செய்ய ஆகின்ற செலவை வாடிக்கையாளரிடம் வாங்குகின்ற உற்பத்தியாளரைப் போல இருக்கின்றது.

- செலுத்துதிறன் கோட்பாடு

செலுத்தும் திறன் (Ability or Faculty) கோட்பாட்டைப் பொதுவாக எப்போதும் ஏற்றுக் கொள்கின்றனர். இக்கோட்பாடு ஒவ்வொருவரும் தங்களது செலுத்துத்திறன் விகிதத்தில் வரி செலுத்த வேண்டுமென்று கூறுகின்றது. இதன்படி செல்வர்கள் மிகுதியாகவும் ஏழைகள் குறைவாகவும் வரி செலுத்த வேண்டும். மஸ்கிரேவ் (R.A. Musgrave), திறமை என்பதை "வரி விதிப்புக்கான இலட்சிய அற அடிப்படை". (Ideal ethical basis of taxation) என்று கூறுகின்றார்.

வரலாற்றின் அடிப்படையில் செலுத்துத்திறன் கோட்பாடு நன்மைக் கோட்பாட்டிற்காகவும் முத்தியதாகும். போடின் (Bodin), ரூசோ (Rousseau), சிம்மான்டி (Simond), மில் (Mill), வாக்கனர் (Wagner), பிராங்கலின் ரூஸ்வெல்ட் (Franklin Roosevelt) போன்ற பல அறிஞர்கள் இக்கோட்பாட்டினை வளர்த்து செழிமைப் படுத்தியுள்ளார்கள்.

"செலுத்தும் திறன் என்னும் கோட்பாட்டின் அடிப்படையில் வரிச்சமையகளைத் தளியாக்களிடவே பங்கிடுவதுதான் வரிச்சமையச் சமயாக்கும் முறையாகும். ஏனென்றால் தக்க முறையில் தீர்மானிக்கப்பட்ட செலுத்தும் திறன் தான் உண்மையான வரி அடிப்படைக்கு (அதாவது வருமானத்திற்கு) மிக நெருக்கமானதாக இருக்கின்றது. 1) கணமகளைத் தாய்க்கூடிய திறனை அளக்கவல்ல ஓர் வரி அடிப்படை; 2) அந்தக் கணமகளை உண்மையாகவே சமப்படுத்தக்கூடிய வீதங்களின் பட்டியல் ஆகிய இந்த இரண்டும் செலுத்துத்திறன் பற்றிய கோட்பாட்டில் அடங்கியுள்ளன", என்று பேராசிரியர் டெய்லர் கூறுகின்றார்.

வரி தாங்கும்திறன்

ஒரு நாடு எவ்வளவு வரி செலுத்த முடியும் என்பதை குறிக்கின்றது.

வரி விதிப்பு வீதங்கள்:

$$B \cdot R = T$$

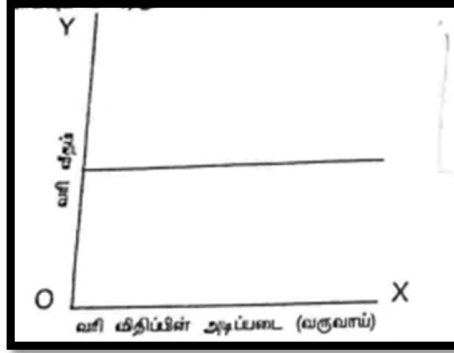
**B**= வருவாய்

**R**= வரி வீதம்

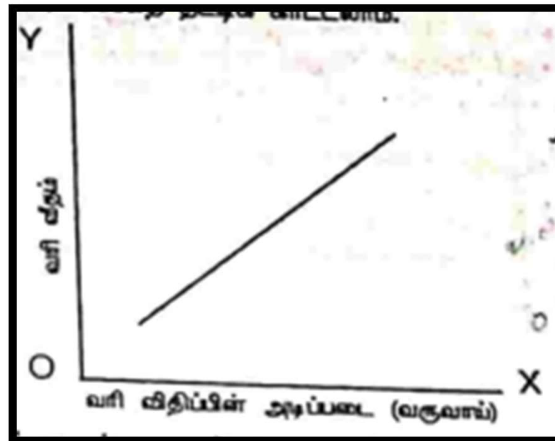
**T**= வரித்தொகை

வரி விதிப்பு வீதங்களின் வகைகள்

❖ வீதாச்சார வரி

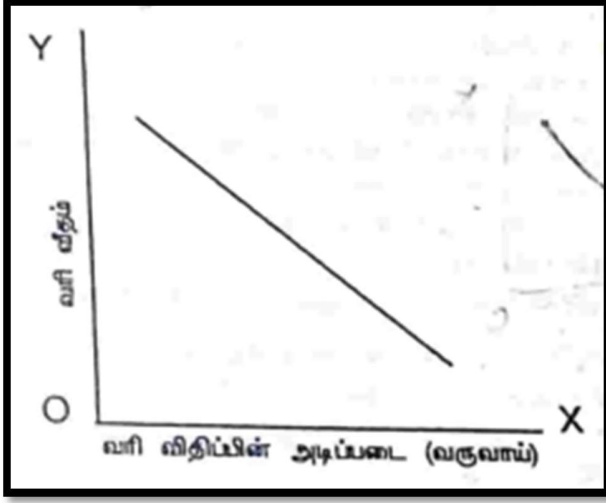


❖ வளர் வீத வரி

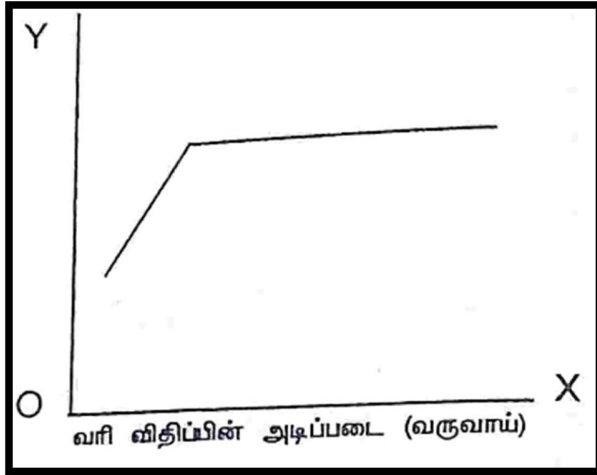




❖ தேய்வு வீத வரி



❖ மிதவளர் வீத வரி



## அலகு 2

பொது வருவாய்

- அரசு பெறுகின்ற வருவாய் மற்றும் பொது கடன் காகிதப்பண வெளியீடு

பொது வருவாய் மூலங்கள்

❖ *மானியங்கள் மற்றும் நன்கொடைகள்*

❖ *நிர்வாக வருவாய்*

- கட்டணம்
- அனுமதி கட்டணம்
- சிறப்பு தீர்வை
- அபராதம்
- பறிமுதல்
- எடுத்துக்கொள்ளல்

❖ *வாணிப வருவாய்*

வரிகள்

❖ தனிமனித வருமானவரி

தனி மனிதர்களின், குடும்பத்தினரின் வருவாய்மீது விதிப்பதைத் தனிமனித வருமான வரி (Personal Income Tax) என்று குறிப்பிடுகின்றோம். ஒரு நிறுவனத்தின் வருவாயின் மீது விதிக்கின்ற வரியை நிறுவன வருமான வரி (Corporation Income Tax), வேளாண்மை வருவாயின் மீது விதிப்பதை "வேளாண்மை வருமான வரி" என்று கூறுகின்றோம். முதலில் தனி மனித வருமான வரியை ஆராயலாம்.

விளக்கம் : நேர்முக வரிக்குச் சிறந்த எடுத்துக்காட்டான வருமான வரி செலுத்தும் திறனுக்கேற்ப அமைந்த வரியாகும். தற்காலத்தில் அரசின் வருவாயில் வருமான வரி மிகவும் முக்கியத்துவம் பெற்றுத் திகழ்கின்றது. போர்களினாலும் பொருளாதாரத் திட்டங்களினாலும் அரசின் வருவாய்த்தேவை வளர்கின்ற பொழுது செலுத்தும் திறமையின் அளவுகோலாக இருக்கும் வருவாயின் மீது வரி விதிப்பதை எல்லோரும் ஏற்றுக் கொள்கின்றனர். ஏற்றத்தாழ்வைக் குறைக்க வளர்வீத வருமான வரிமுறையை ஏற்ற கருவியாகக் கருதுவதால் இதில் ஒரு சமுதாய நோக்கம் இருப்பதனையும் காண்கின்றோம். இதனை கிளாட்ஸ்டோன், "மிகவும் சக்தி வாய்ந்த எந்திரம்" என்று வர்ணிக்கின்றார்.

❖ அன்பளிப்பு வரி

ஒருவர் தான் வாழ்ங்காலத்தில் அன்பளிப்பாகக் கொடுக்கின்ற சொத்துக்களின் மீது விதிக்கின்ற வரியை அன்பளிப்பு வரி என்கின்றோம். இந்த வரியை விதிப்பதில் இரு நோக்கங்கள் உள்ளன. ஒன்று, மக்களுக்கிடையில் இருக்கும் ஏற்றத்தாழ்வைக் குறைப்பதும் அரசுக்கு வருவாய் பெறுவதுமாகும். மற்றொன்று முக்கியமானது. பண்ணை (Estate Duty) அல்லது மரணவரி (Death Tax) யிலிருந்து தப்பிக்க தங்களுடைய சொத்துக்களை அன்பளிப்பாக வழங்குபவர்களை வரிக்கட்டுக்கோப்பிற்குள் கொண்டு வருவதாகும். அன்பளிப்புக்களை 1) மரணத்தை எதிர்பார்த்துக் கொடுப்பவை, 2) இறப்பு வேளையில் கிடைக்கும் வகையில் அளிப்பவை, 3) மரணப்படுக்கை அன்பளிப்புகள், 4) வாழ்கின்றவர்களுக்கிடையில் கொடுத்துக்கொள்பவை என்று நான்காகப் பிரிப்பதுண்டு.

❖ செலவு வரி

வரி விதிப்பின் அடிப்படையாக 'வருவாயைக்' கருதத் தொடங்கிய காலத்திலிருந்து வருவாயைவிட செலவின் அடிப்படையில் வரி விதிப்பதே சிறந்ததென்ற கருத்தும் வளர்ந்து வந்தது. முதன் முதலில் 17 ஆம் நூற்றாண்டில் ஹாப்ஸ் (Hobbes) வருவாயைவிட செலவின் அடிப்படையில் வரி விதிப்பதுதான் சமநிலை வரி விதிப்பதாக இருக்குமென்று வாதித்தார். 19ஆம் நூற்றாண்டில் ஐான் ஸ்டீவர்ட் மில் இக்கருத்தை ஆதரித்தார்.

❖ செல்வ வரி

செல்வ வரி (Capital Levy) சொத்து வரி (Property Tax) என்றும் கூறலாம். செல்வ வரி 1) மூலதனத்தின் மீது விதிக்கப்பட்டு வருவாயிலிருந்து செலுத்துவதாகவோ, 2) மூலதனத்தின் மீது விதிக்கப்பட்டு மூலதனத்திலிருந்தே செலுத்துவதாகவோ அமையலாம். செல்வ வரி 1) செல்வத்தின் மீது ஆண்டதோறும் விதிக்கப்படுவதாகவோ 2) மூலதனத்தின் மீது விதிக்கப்படுவதாகவோ 3) வாரியகம் மீது விதிக்கப்படுவதாகவோ அல்லது மரண வரியாகவோ மூன்று வகைகளில் அமையலாம். இவ்வு ஆண்டதோறும் மொத்த செல்வத்தின் மீது விதிக்கின்ற வரிவகை செல்வவரி என்று குறிப்பிட்டு விளக்கலாம். ஒருவரின் எல்லா வகையான சொத்துக்களின் மீதும் செல்வவரி விதிக்கின்றனர். வருமான வரி எல்லா வகையான செல்வங்களையும் பாதிக்காததால், வருமான வரிக்குத் துணைவரிபோல செல்வவரியைத் தற்கால அரசுகள் விதிக்கின்றன.

வேளாண்மை வரி விதிப்பிற்கான காரணங்களைத் தொகுத்துக் கூறலாம். 1) மற்றைய வருவாய்களின் மீது வரி விதிப்பதைப் போல வேளாண்மை வருவாய் மீதும் வரி விதிக்க வேண்டும். பெரிய நிலக்கிழனர்களுக்கு எச்சமாக வருவாய் இருக்கின்றது அதன் மீதும் வரி விதிப்பது சமத்துவமாகும். கறுப்புப் பணம் சேர்வதைத் தடுக்கவும் வேளாண்மை வருமானவரி தேவையாகும். 2) நிலவரி நிலத்தின் விளைச்சலை ஒட்டி ஒன்று போல அளமவதில்லை. நில வள வேறுபாட்டை ஒட்டி வருவாய் அமைகின்றது ஆதலால் வரிச்சமையைச் சரியாகப் பகிர்ந்தளிக்க வேளாண்மை வருமான வரி தேவையாகும். 3) மற்றைய துறைகளோடு ஒப்பிட்டால் வேளாண்மைத்துறையில் நேர்முக வரி மிகவும் குறைவாக இருப்பதால் அதன் வருவாய் மீது வரி விதிப்பது தியாயமாகின்றது. 4) பொதுச் செலவினால் வேளாண்மைத்துறை பெறுகின்ற நன்மைகள் மிகுதி. ஆதலால் அந்த அளவிற்கு வரி செலுத்தவது தேவையாகும். 5) நிலவரி சம வீதத்தில் அளமவதால், உள்வீத வேளாண்மை வரி விதிப்பு தேவையாகிறது. 6) பெரிய நிலக்கிழனர்களிடம் செல்வம் குறிவதால் ஏற்றத்தாழ்வு கூடுகின்றது அதனை வேளாண்மை வரி ஓரளவு குறைக்கும்.